

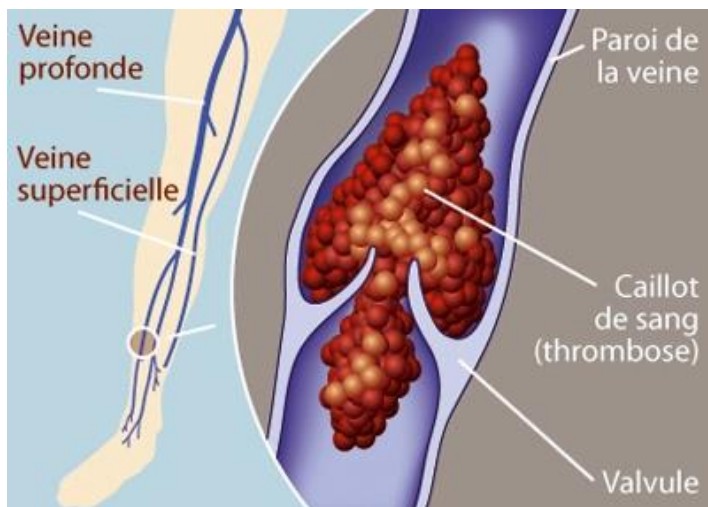
QU'EST-CE QU'UNE THROMBOSE VEINEUSE ? (Phlébite)

Par le Dr Marco CABRAL,

DEFINITION GENERALE

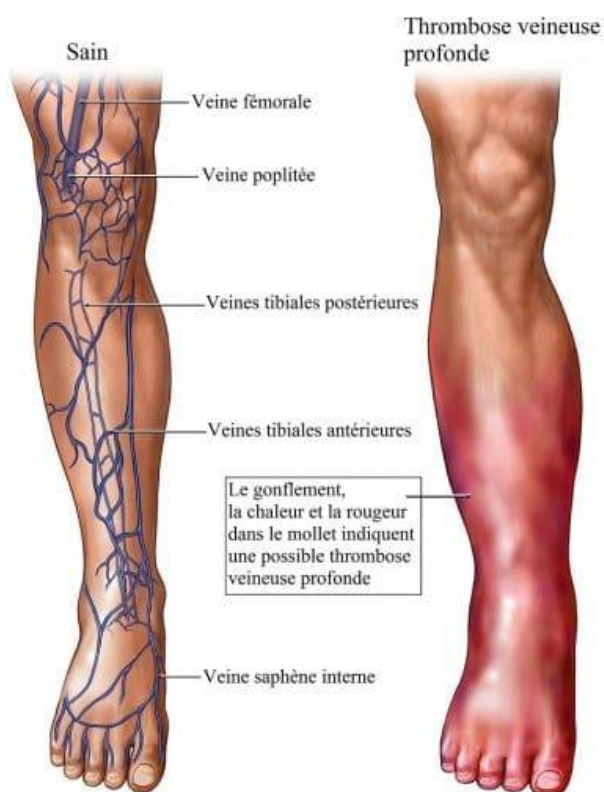
Une thrombose veineuse (phlébite) désigne l'obstruction d'une veine par un caillot sanguin (thrombus).

- On distingue la thrombose veineuse superficielle (qui affecte les petites veines)
- thrombose veineuse profonde (qui touche les plus grosses veines).



LES SYMPTOMES DE LA THROMBOSE VEINEUSE PROFONDE

- Une douleur aiguë (de type crampe, pesanteur)
- Un mollet plus chaud dit « inflammatoire »
- Un mollet augmenté de volume dit « œdème » , parfois asymptomatique.



QU'EST-CE QU'UNE THROMBOSE VEINEUSE ? (Phlébite)

LES SYMPTOMES DE LA THROMBOSES VEINEUSE SUPERFICIELLE

- On peut palper parfois un cordon induré, sous la peau.
- Beaucoup moins grave car en règle générale, elle n'évolue pas vers l'embolie pulmonaire.



FACTEURS FAVORISANTS UNE THROMBOSE VEINEUSE

- Alitement prolongé, par exemple au cours d'une hospitalisation.
- Immobilisation prolongée : plâtre par exemple.
- Long voyage en avion ou en voiture.
- Traumatisme local, même minime.
- Grossesse.
- Prise d'un traitement oestroprogestatif (pilule ou traitement postménopause),
- Des anomalies biologiques constitutionnelles (de naissance)
- Maladies inflammatoires, cancers.

QU'EST-CE QU'UNE THROMBOSE VEINEUSE ? (Phlébite)

EXPLORATIONS A REALISER

→ Le dosage des D-dimères est parfois réalisé en cas de faible suspicion de thrombose veineuse.

→ Le diagnostic de thrombose veineuse profonde sera posé si on visualise le caillot en échographie doppler veineux des membres inférieurs . C'est un examen simple sans dangers et extrêmement fiable.

→ Si la thrombose veineuse profonde est confirmée et en fonction du contexte, on peut rechercher d'emblée une anomalie constitutionnelle de la coagulation et/ou une pathologie inflammatoire, cancéreuse.



→ L'hospitalisation n'est pas nécessaire si la thrombose veineuse est simple et les conditions satisfaisantes pour un traitement à domicile.

→ Une compression veineuse est mise en place si possible dès premier jour. Elle accélère la reperméabilisation veineuse. Elle doit être posée avant tout lever et être gardée la journée pendant plusieurs mois.

→ Pour la thrombose veineuse superficielle, mise en place d'un traitement anti-inflammatoire local +/- une anticoagulation préventive.

→ Pour la thrombose veineuse profonde, Mise en place d'un traitement anticoagulant curatif. Le choix de la molécule et la durée du traitement sont déterminés en fonction du contexte (antécédents du patient notamment) : Héparine, Antivitamine K, ou Anticoagulant oraux direct.

→ En cas de traitement œstroprogestatifs (pilule ou traitement substitutif de la ménopause), il sera arrêté et contre indiqué par la suite.

→ Le tabac est fortement déconseillé.



QU'EST-CE QU'UNE THROMBOSE VEINEUSE ? (Phlébite)

COMPLICATIONS EVENTUELLES

Sous un traitement bien conduit, la thrombose veineuse profonde guérit dans la grande majorité des cas sans séquelles.

Mais la thrombose veineuse profonde doit être traitée d'urgence avant que le caillot ne migre vers les poumons, provoquant une embolie pulmonaire.

Il y a risque d'extension si le traitement n'est pas bien suivi : le thrombus croît et remonte dans le système veineux, augmentant le risque d'embolie pulmonaire ;

Qu'est-ce que la maladie post phlébitique ?

C'est l'occlusion partielle ou totale du réseau veineux profond donc le réseau superficiel prend en charge le retour veineux. Les veines superficielles se dilatent, les valvules devenant alors incontinentes. C'est la formation des varices.

A moyen ou long terme, il y a un risque de récurrence de thrombose veineuse.

SURVEILLANCE

→ Examen clinique du médecin.

→ Surveillance biologique : en fonction du traitement anticoagulant mis en place, une surveillance biologique peut être demandée.

→ Surveillance **Doppler veineux des membres inférieurs** : pour vérifier la reperméabilisation progressive puis complète (et surtout la non extension) du thrombus, généralement à 1 mois, 3 mois et 6 mois.

Dr CABRAL Marco
Médecin vasculaire
ICPC Bastille / Turin / Monceau

Ancien interne des hôpitaux de Paris
Ancien Chef de clinique des hôpitaux de Paris
DES médecine générale / DESC de médecine vasculaire
DIUE d'échographie générale / DU de phlébologie